



**RÉNOVATION THERMIQUE & ÉNERGÉTIQUE
AMÉNAGEMENTS D'UNE MICRO-CRECHE
AMÉNAGEMENTS EXTERIEURS**

Résidence des 3 chênes
Impasse du 19 Mars 1962 – 71300 Saint-Berain-sous-Sanvignes

C.C.T.P.

CAHIER DES CLAUSES
TECHNIQUES PARTICULIERES

**Lot 07
SOL SOUPLE**

<p>Maître d'ouvrage (MOA) :</p> <p>MAIRIE DE SAINT-BERAIN-SOUS-SANVIGNES</p> <p>5 rue des Ecoles 71300 Saint-Berain-sous-Sanvignes 03 85 67 82 61 stberainsoussanvignes.mairie@orange.fr www.saint-berain-sous-sanvignes.fr</p>	<p>Architecte / Maître d'œuvre (MOe) :</p> <p>ATELIER JANKOVIC DE THY Alexa de Thy</p> <p>30. Rue du Temple 75004 Paris 01 73 74 24 30 alexa.dethy@jankovicdethy.com www.jankovicdethy.com</p>	<p>Maîtrise d'ouvrage délégué (AMD) :</p> <p>SPL - SUD BOURGOGNE AMENAGEMENT Stéphane Bonnot</p> <p>12 rue Alfred Kastler 71530 Fragnes-La-Loyères 06 82 66 51 54 stephane.bonnot@sudbourgogne amenagement.fr</p>
<p>Bureau d'études Thermique et Fluides :</p> <p>BTH CONSEIL Alexis Berthon</p> <p>1 rue du Paradis 89190 Pont-sur-Vanne 03 86 88 76 89 a.berthon@bthconseil.com</p>	<p>Coordonnateur de sécurité et de protection de la santé (cSPS) :</p> <p>PMM Gérard Hourde</p> <p>6 rue Macedonio Melloni 39100 Dole 06 46 37 56 02 gerald.hourde@pmmconseil.com</p>	<p>Bureau de Contrôle :</p> <p>QUALICONSLT Michel Razafin</p> <p>10 rue Nicolas de Condorcet 21800 Chevigny-saint-sauveur 03 80 53 03 53 michel.razafin@qualiconsult.fr</p>
<p>Bureau d'études Structure :</p> <p>YONNE STRUCTURE Anthony Décamp</p> <p>6 bis rue de l'égalité 89000 Auxerre 06 56 67 87 32 anthony.decamp@yonne-structure.fr</p>	<p>Bureau d'études Paysagiste :</p> <p>OLIVIER LESAGE Olivier Lesage</p> <p>33, rue Sambin 21000 Dijon 09 50 905 305 contact@olivierlesage.fr</p>	<p>Bureau d'études Géotechnique :</p> <p>ICSEO Jordan Medina</p> <p>11, rue de la Croix Belin 21140 Semur-en-Auxois 03 80 97 48 81 johann.medina@icseo.com</p>

	<p style="text-align: center;">RÉNOVATION THERMIQUE & ÉNERGÉTIQUE AMÉNAGEMENTS D'UNE MICRO-CRECHE AMÉNAGEMENTS EXTERIEURS Résidence des 3 chênes Impasse du 19 Mars 1962 – 71300 Saint-Berain-sous-Sanvignes</p>	<p style="text-align: center;">C.C.T.P. CAHIER DES CLAUSES TECHNIQUES PARTICULIERES</p>
--	--	---

Table des matières

1.	<i>Spécifications techniques :</i>	3
1.1	Documents normatifs	3
1.2	Référencement : technique – produits	3
1.3	Normes et DTU	3
1.4	Critères de performance au feu	3
2.	<i>Description des ouvrages</i>	4
2.1	Consistance des travaux et prestations prévues au présent corps d'état	4
2.1.1	Étendue des travaux	4
2.1.2	Coordination	5
2.1.3	Documents à fournir	5
2.1.4	Réception des supports	5
2.1.5	Fin de chantier	5
2.2	Travaux préparatoires :	5
2.3	Mise en place du linoleum	6
2.4	Fiche technique Linoleum	8
2.5	Travaux de fin de lot	9



Le présent CCTP présente le descriptif technique du présent lot et il est indissociable du CCTC Cahier des Clauses Techniques Communes remis dans le Dossier de Consultation des Entreprises.

1. Spécifications techniques :

1.1 Documents normatifs

Les références des matériaux et matériels sont donnés, à titre indicatif, pour définir le niveau qualitatif et esthétique des prestations proposées et ne préjugent pas des matériaux et matériels effectivement mis en œuvre.

La mise en œuvre des ouvrages respectera les normes et les réglementations en vigueur et notamment :

- Les DTU,
- Les Normes françaises et européennes,
- La réglementation thermique applicable,
- La réglementation acoustique applicable
- La réglementation relative à l'accessibilité des personnes à mobilité réduite,
- Le règlement de sécurité contre l'incendie relatif aux classements du bâtiment,
- Le Code du travail

1.2 Référencement : technique – produits

Le présent document fait parfois référence aux techniques et produits émanant de fournisseurs cités.

Ce fait n'a pas pour but d'imposer ces marques particulières, mais permet de définir le niveau technique et qualitatif proposé pour la réalisation des travaux.

Ces produits, justifiant d'un Avis Technique du CSTB, seront assortis d'une garantie décennale.

1.3 Normes et DTU

Les différents DTU et Normes forment, ci-après, une liste non limitative.

Sont applicables, sauf dérogation au présent document, aux matériaux et matériels d'une part et à l'exécution des travaux d'autre part, les prescriptions et recommandations des Cahiers des Charges (ou ayant valeur de Cahier des Charges) des Documents Techniques Unifiés (D.T.U.) suivi de leurs cahiers des Clauses Spéciales, mémentos de conception ou mise en œuvre, additifs et erratums publiés par le C.S.T.B. :

- Les avis techniques (ATEC) et documents techniques d'application (DTA) en cours de validité et délivrés par la "Commission chargée de formuler les Avis Techniques" (créée en application de l'arrêté du 2 décembre 1969).
- Tous autres documents en vigueur ou en cours de validité publiés par le C.S.T.B.- NF DTU 53.12 Préparation du support et revêtements de sol souples - Revêtements textiles, collés PVC et en linoléum

1.4 Critères de performance au feu

Les impératifs découlant de l'application des règles de Sécurité contre l'Incendie sont spécifiés dans la notice de sécurité jointe au dossier technique, et prises en compte dans la description des ouvrages et le choix du matériau de référence.

Les espaces concernés par le présent CCTP sont classés **ERP de 5^{ème} catégorie de type R**.

Les impératifs découlant de l'application des règles de Sécurité contre l'Incendie sont spécifiés dans la description des ouvrages et pris en compte dans le choix du matériau de référence.



2. Description des ouvrages

2.1 Consistance des travaux et prestations prévues au présent corps d'état

Le présent CCTP concerne la fourniture, le transport, la manutention et la mise en œuvre des sols souples linoléum avec tous les accessoires à la pose suivant les recommandations TARKETT.

Par le seul fait de soumissionner, tout entrepreneur reconnaît qu'il a une parfaite connaissance du projet compte tenu de ses particularités et de son environnement.

L'entrepreneur peut proposer au Maître d'Œuvre, en temps opportun, toutes modifications aux dispositions du projet qui soient de nature à améliorer la qualité des travaux de sa profession, sans toutefois modifier le projet architectural. L'entreprise doit le complet et entier achèvement de ses ouvrages, même s'il a été omis de mentionner, dans ces documents ou sur les plans, les fournitures et façons accessoires indispensables à cet achèvement, et au parfait fonctionnement des installations projetées, et traitées à forfait.

Les différents éléments du CCTP et plans du Maître d'Œuvre, du dossier d'appel d'offres, forment un complexe indissociable, engageant globalement l'entrepreneur.

Travaux en site occupé : à ce titre, l'entrepreneur du présent lot prendra toutes les mesures qui s'imposent en termes de sécurité des personnes, qu'elles soient locataires de la résidence, les riverains ou les personnels des entreprises.

Aucun dépôt de matériel ou de matériaux et aucun atelier de chantier ne doit être établi sur la voie publique. L'ensemble des approvisionnements se fera au fur et à mesure de l'avancement du chantier à l'extérieur du bâtiment.

2.1.1 Étendue des travaux

Les travaux de l'entreprise comprennent la fourniture, le transport et la pose de tous les éléments cités ci-dessous, entre autres (liste non exhaustive) :

- Les fiches techniques et dessins des ouvrages avant l'exécution de ceux-ci pour visa par le Maître d'Œuvre
- La protection des ouvrages pendant les travaux,
- Le transport et le stockage sur le chantier de tous les éléments nécessaires à la réalisation,
- La protection des ouvrages en attente de pose afin qu'ils ne subissent aucune déformation ou détérioration (intempéries ou autres),
- Le nettoyage général en fin de chantier de tous les ouvrages et la remise en état éventuelle d'ouvrages ou parties d'ouvrages ayant subi des détériorations.
- L'évacuation quotidienne des déchets et la livraison des revêtements dans un parfait état de propreté

Les travaux seront exécutés conformément aux dispositions du présent document, sans limitation ni restriction, par des ouvriers parfaitement qualifiés, en autant de phases que nécessaire.

Une exécution défectueuse entraînera la dépose et la réfection des ouvrages incriminés, et ce, aux frais de l'Entrepreneur, y compris les frais engendrés par la réfection des ouvrages des autres lot ayant subi des dommages générés par le présent lot.

En aucun cas, l'Entrepreneur ne pourra arguer de l'imprécision des plans, descriptifs ou documents annexes pour refuser d'exécuter, dans le cadre de son marché et des règles de l'Art, tout ou partie des ouvrages nécessaires au



complet achèvement et à la parfaite exécution des installations. Il lui appartiendra donc d'apprécier la nature des travaux et de suppléer, le cas échéant, par ses connaissances professionnelles, aux détails dont l'emplacement, la nature ou la quantité seraient implicitement prévus dans une réalisation normale des travaux.

2.1.2 Coordination

Indépendamment de la coordination et du pilotage de chantier l'entrepreneur du présent lot devra coordonner ses travaux avec tous les autres lots, dont les interventions sont liées, en apportant toutes les précisions techniques nécessaires à la prévision et la définition des prestations complémentaires.

2.1.3 Documents à fournir

L'entreprise doit fournir, sans y être limité :

- Des références de réalisations de pose de linoléum TARKETT ou équivalent suivant la méthodologie recommandée par le fournisseur, en indiquant la nature du chantier, du produit posé, la surface et le maître d'ouvrage.
- Les marques de référence, dans la mesure où les marques ne sont pas précisées au C.C.T.P. et nécessaire à la réalisation de l'ouvrage,

2.1.4 Réception des supports

Le fait de commencer les travaux suppose que l'entrepreneur accepte les lieux tels qu'ils sont. Il devra, pour éviter tout conflit avec les autres entreprises, réceptionner les ouvrages sur lesquels il aura à travailler.

S'il avait des réserves à fournir, il devrait demander l'inscription en P.V. à la Maîtrise d'œuvre avant tout commencement d'exécution de sa part. Passé ce délai, sa réclamation serait jugée irrecevable.

2.1.5 Fin de chantier

Les installations de chantier, le matériel et les matériaux en excédent, ainsi que tous autres gravois et décombres, devront être enlevés en fin de chantier, et les emplacements mis à disposition remis en état.

L'ensemble des emplacements remis en état et le chantier totalement nettoyé devront être remis au maître d'ouvrage, au plus tard le jour de la réception des travaux.

2.2 Travaux préparatoires :

Application du ragréage de 3-5mm suivant la qualité de la surface, dans l'ensemble des surfaces recevant le linoléum, soit d'environ 131m², en comprenant les prestations suivantes :

- Grattage, dégraissage et dépoussiérage des dalles à l'aspirateur industriel,
- Application de primaire,
- Ragréage du support à l'enduit, type UZIN NC170 ou similaire, classé P3 (à assurer l'adhérence),
- Ponçage pour enlèvement des traces de bulles et de fluage,
- Nettoyage et dépoussiérage à l'aspirateur industriel.

Exécution suivant avis technique et les règles de l'art (Produits agréés).

L'entreprise s'assurera également que l'état du chantier est conforme et lui permet ainsi de mettre ses travaux à exécution. Les supports devront être grattés et nettoyés de toute trace de peinture ou d'autre produit, avant la réalisation des revêtements collés.

Planéité ≤ 3 mm sous une règle de 2 m. Humidité du support avec la méthode CCM : Ciment $\leq 4\%$

	<p style="text-align: center;">RÉNOVATION THERMIQUE & ÉNERGÉTIQUE AMÉNAGEMENTS D'UNE MICRO-CRÈCHE AMÉNAGEMENTS EXTERIEURS Résidence des 3 chênes Impasse du 19 Mars 1962 – 71300 Saint-Berain-sous-Sanvignes</p>	<p style="text-align: center;">C.C.T.P. CAHIER DES CLAUSES TECHNIQUES PARTICULIÈRES</p>
--	---	--

2.3 Mise en place du linoleum

Fourniture et pose d'un revêtement Linoleum TARKETT Silencio xf² 3.8mm, 400 VENETO 100% LINEN (ou équivalent), et de tous les accessoires nécessaires à la pose du Linoleum dans les règles de l'art (joints, colle...).

La mise en œuvre sera réalisée dans le respect des recommandations du fabricant, conformément la NF DTU 53.12, par une entreprise maîtrisant les principes spécifiques de pose de cette famille de revêtement.

L'entreprise se référera au guide de pose en annexe du présent CCTP et garantie la bonne mise en œuvre dans les règles de l'art du linoleum suivant scrupuleusement les recommandations de TARKETT ou équivalent.

Le linoleum doit s'acclimater à température ambiante ($\geq 15^\circ$) au minimum 24H avant sa pose. Si l'espace n'est pas à une température adéquate, l'entreprise devra prendre à sa charge la mise en chauffe de l'espace.

L'humidité relative recommandée dans la pièce doit être $\leq 75\%$

Le support doit être plan, propre, solide, sec, dur, lisse (l'absorption doit être vérifiée) et ne pas être exposé à l'humidité.

Utiliser une colle préconisée (voir tableau disponible sur le site internet Tarkett), application avec une spatule adaptée de la norme TKB. Respecter le temps de gommage pour la version acoustique (Linoléum Silencio xf²).

Surface globale de la pose environ 131m²

Soudure à chaud :

- Nettoyer le sol en éliminant toute trace de poussière et de débris à l'aide d'un aspirateur.
- Le rainurage doit être propre et exempt de toute contamination.
- Vérifier les instructions d'utilisation et d'entretien de la machine à souder fournies par le fabricant afin de garantir une bonne qualité de soudure.

Arasement du cordon de soudure à faire en deux coupes avec les couteaux spécialisés (quart de lune ou mozart), puis attendre au moins 24 heures avant d'utiliser le sol après la soudure.

Lien utile : <https://professionnels.tarkett.fr>

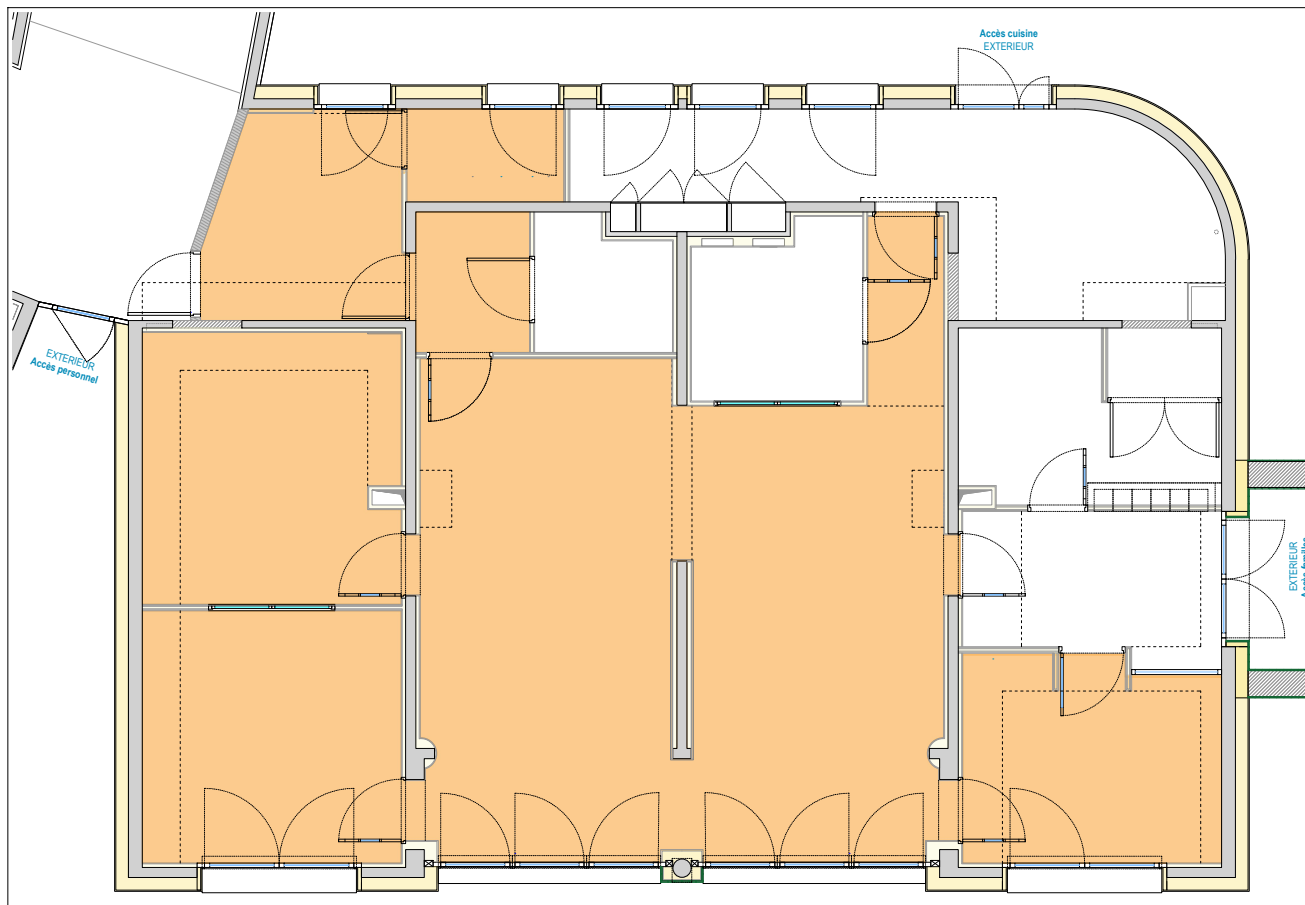


**RÉNOVATION THERMIQUE & ÉNERGÉTIQUE
AMÉNAGEMENTS D'UNE MICRO-CRÈCHE
AMÉNAGEMENTS EXTERIEURS**

Résidence des 3 chênes
Impasse du 19 Mars 1962 – 71300 Saint-Berain-sous-Sanvignes

C.C.T.P.

CAHIER DES CLAUSES
TECHNIQUES PARTICULIÈRES

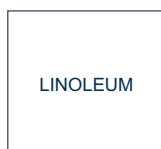


REVETEMENTS SOLS - CRÈCHE

Legende	Référence	Quantité	Unité
	Fourniture et pose d'un revêtement Linoleum TARKETT (ou équivalent) - Linoleum Silencio xf² 3.8mm, 400 Veneto 100% linen - Pose collée, avec raccord thermocollé suivant technique de pose Tarkett. (tous accessoires inclus : colle, joints thermocollés...)	131	m ²

	<p align="center">RÉNOVATION THERMIQUE & ÉNERGÉTIQUE AMÉNAGEMENTS D'UNE MICRO-CRÈCHE AMÉNAGEMENTS EXTERIEURS Résidence des 3 chênes Impasse du 19 Mars 1962 – 71300 Saint-Berain-sous-Sanvignes</p>	<p align="center">C.C.T.P. CAHIER DES CLAUSES TECHNIQUES PARTICULIÈRES</p>
--	--	---

2.4 Fiche technique Linoléum



Linoléum Silencio xf²

QB 30



<https://evaluation.cstb.fr>

DONNEES TECHNIQUES	NORMES	Linoléum Silencio xf ²
CLASSIFICATION		
Norme de spécifications		NF EN 686
Classification Européenne	NF EN ISO 10874	33 - 41
Classement UPEC		U4P3E1/2C2
N° Certificat QB UPEC	QB 30	366-002.1
CARACTÉRISTIQUES		
Longueur x largeur (m)	NF EN ISO 24341	≤ 32 x 2*
Épaisseur totale (mm)	NF EN ISO 24346	3,8
Masse surfacique totale (g/m²)	NF EN ISO 23997	3350
PERFORMANCES MARQUAGE CE		
Réaction au feu	NF EN 13501-1	C _{fl} s1
Résistance thermique	NF EN ISO 10456	0,042 m²K/W - Apté au sol chauffant
Potentiel de charge électrostatique	NF EN 1815	< 2 kV - Antistatique
Glissance	NF EN 13893	μ ≥ 0,30 (classe DS)
PERFORMANCES TECHNIQUES		
Poinçonnement rémanent	NF EN ISO 24343-1	Valeur certifiée : ≤ 0,30 mm Meilleure valeur mesurée : ≤ 0,20 mm
Flexibilité	NF EN ISO 23344 Méthode A	≤ 30 mm Ø
Efficacité acoustique au bruit de choc certifiée	NF EN ISO 717-2	ΔL _w = 19 dB
Sonorité à la marche	NF S 31-074	Classe A < 65 dB
Efficacité acoustique au bruit de choc revendiquée avec Elafono	NF EN ISO 717-2	Non applicable
Résistance à la glissance	DIN 51130	R9**
Solidité des coloris à la lumière	NF EN ISO 105-B02	≥ 6
Envers		Mousse polyurethane recyclé
Traitement de surface		xf ²
PERFORMANCES ENVIRONNEMENTALES		
COVT à 28 jours	ISO 16000-9	≤ 10 µg/m³
Contenu biosourcé		65%
Recyclable		Oui, chutes de pose et produit en fin d'usage
FDES		FDES individuelle disponible sur la base INIES
Électricité renouvelable		100%
Détermination de l'activité antibactérienne	ISO 22196	Naturellement antibactérien
DOMAINES D'UTILISATION		
Locaux classés U4P3E1/2C2 - établissements d'enseignement, bâtiments hospitaliers et administratifs ou autres - tels que définis dans la notice sur le classement UPEC des locaux, cahier du CSTB 3782.		
MISE EN ŒUVRE		
Pour les revêtements de sol, la mise en œuvre doit être réalisée conformément aux prescriptions de la norme NF DTU 53.12 P1-1-4 et au guide de pose disponible sur le site Internet https://www.tarkett.fr .		
ENTRETIEN		
Le traitement de protection xf ² ™ appliqué en fin de fabrication évite le décapage et la métallisation pendant toute la durée de vie du produit, permettant ainsi une mise en trafic immédiate après le nettoyage de fin de chantier. Entretien courant par aspiration et/ou balayage humide avec un détergent neutre (pH 6/8). Recommandations détaillées dans notre Guide Entretien disponible sur demande.		

*1,95 m de largeur pour les références sur demande.

**La résistance au glissement des sols peut être modifiée par l'activité et l'entretien des locaux
 Informations susceptibles d'être modifiées (Edition 05/2023)



	<p style="text-align: center;">RÉNOVATION THERMIQUE & ÉNERGÉTIQUE AMÉNAGEMENTS D'UNE MICRO-CRÈCHE AMÉNAGEMENTS EXTERIEURS Résidence des 3 chênes Impasse du 19 Mars 1962 – 71300 Saint-Berain-sous-Sanvignes</p>	<p style="text-align: center;">C.C.T.P. CAHIER DES CLAUSES TECHNIQUES PARTICULIÈRES</p>
--	---	--

2.5 Travaux de fin de lot

Tous les travaux qui ne sont pas décrits ci-dessus et qui sont nécessaires à la bonne exécution des ouvrages, tant du point de vue technique que du point de vue esthétique, seront à exécuter sans pouvoir prétendre à un quelconque supplément de prix dû à une omission du présent CCTP et du bordereau qui l'accompagne.

Documents à fournir :

Transmettre au Bureau de Contrôle pour approbation, les documents techniques d'exécution qui comprendront :

Les Avis Techniques des matériaux utilisés
Procès-verbaux de classement au feu,
Procès-verbaux de conformité de mise en œuvre.
Dossier des ouvrages exécutés,
Notice d'utilisation et d'entretien,
Attestations de garantie.

Évacuation :

Évacuation des gravats à la décharge au fur et à mesure des travaux.

Tri sélectif : bennes Déchets non dangereux-inertes / Déchets non dangereux, non inertes / Déchets dangereux / Filière spécifique

Aucun tas de gravats ne sera accepté sur le chantier ou son territoire.

Dans le cas contraire le Maître d'œuvre fera procéder à l'évacuation de ceux-ci, à la charge du lot concerné.